

# 安远县国土空间总体规划 ( 2021-2035年 )

**【草案公示】**

# 前言

## PREFACE

国土空间规划是空间发展的指南、国土空间开发保护的总体安排和综合部署，是城乡各类开发建设活动、开展国土空间资源保护利用与生态修复、制定空间发展政策和实施国土空间规划管理的蓝图。按照国家、江西省、赣州市的部署要求，安远县组织开展《安远县国土空间总体规划（2021-2035年）》（以下简称《规划》）编制工作。

《规划》全面贯彻落实党的二十大精神，紧抓国家新发展阶段的新理念新战略、践行习近平总书记在革命老区高质量发展上作示范的总体要求、落实江西省新型城镇化发展、推进赣南苏区振兴发展对接融入粤港澳大湾区桥头堡先行区，精心雕琢东江源头翡翠，致力打造粤港澳大湾区“后花园”，统筹构建全域美丽、全民幸福的国土空间开发保护新格局。

为凝聚公众智慧，共同建设美丽家园，恳请广大热心市民和社会各界共同参与，积极为本规划建言献策。





# 中国·安远

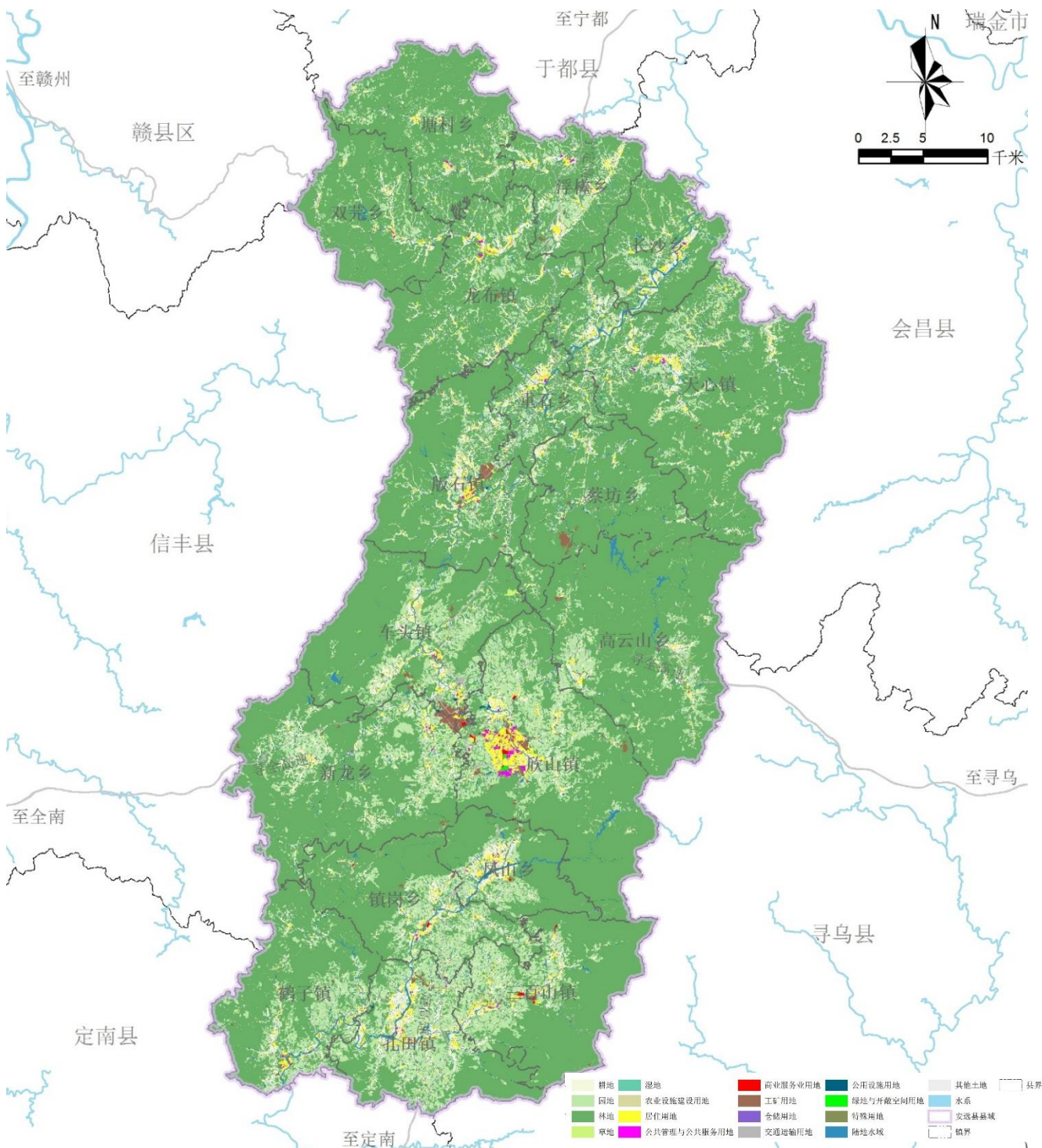
**国土** 国土面积2349.97平方千米，国土开发强度3.66%



**经济** 2021年GDP 102.14 亿元,人均GDP2.95万元。



**人口** 全国七普全县常住人口34.64万人，城镇化率 46.26%



# 目录

## CONTENTS

### 01 规划概况

- 1.1 指导思想
- 1.2 规划范围与期限

### 02 目标愿景

- 2.1 城市定位
- 2.4 目标愿景
- 2.2 阶段目标
- 2.3 发展战略

### 03 总体格局

- 3.1 优化国土空间总体格局
- 3.2 统筹划定落实三条控制线
- 3.3 塑造山清水秀的生态空间
- 3.4 营造和谐共生的农业空间
- 3.5 建设集约高效的城镇空间

### 04 要素配置

- 4.1 构建高效便捷的交通体系
- 4.2 提供全民共享的公服体系
- 4.3 完善城乡一体的基础设施
- 4.4 建立地方特色的保护体系
- 4.5 打造特色鲜明的景观风貌
- 4.6 构建乡村振兴的指引体系
- 4.7 建设安全韧性的防灾体系

### 05 实施保障

- 5.1 明确规划传导落实
- 5.2 制定近期实施计划



# 01

## 规划概况

### GENERAL PROVISIONS

1.1 指导思想

1.2 规划范围与期限

## 1.1 指导思想

坚持以习近平新时代中国特色社会主义思想为指导，全面贯彻党的二十大精神，贯彻落实《中共中央国务院关于建立国土空间规划体系并监督实施的若干意见》要求，坚持新发展理念、坚持以人民为中心、坚持从安远实际出发，朝着“融入湾区发展、精雕东江翡翠”的发展方向，奋力开启安远人民共同富裕美好生活新征程。高质量编制国土空间总体规划是为落实国家和省市重大战略部署提供空间保障，为实现安远县国土空间开发保护更高质量、更有效率、更加公平、更可持续、更为安全。



## 1.2 规划范围与期限

### ○ 规划期限



### ○ 规划范围

安远县全县域，规划总面积为2349.97平方千米。

包括：

1个城市设区管委会

8个镇

10个乡

152个行政村，

24个社区居委会





# 02

## 目标愿景

### OVERALL GOALS

- 2.1 城市定位
- 2.2 目标愿景
- 2.3 阶段目标
- 2.4 发展战略

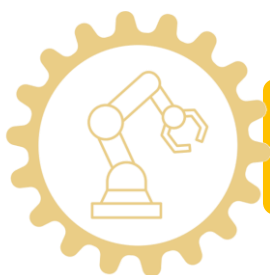




## 2.1 城市定位



大湾区生态康养旅游后花园



赣南县域三产融合发展典范



革命老区高质量发展标杆



## 2.2 目标愿景

以区域交通条件改善为契机，在经济发展模式、文化品牌营销、生态环境保育等方面积极创新，打造富有经济活力、文化魅力的绿色新安远，建设

### 东江翡翠·橙香小城

康养之城

突出生态，以东江源、三百山风景区为核心载体，打造成为粤港澳大湾区的后花园。

智慧之城

做大做强特色农业产业链，打造现代农业发展高地，拓展城市框架建设美丽智慧城乡。

活力之城

主动融入粤港澳大湾区桥头堡建设，积极承接发达地区产业梯度转移，实现工业全面转型升级。



## 2.3 阶段目标

县域经济发展动力不断增强，质量效益明显提升；农业品牌塑造上有新突破，做大工业总量上走出新路子，发展全域旅游上有新作为；中等收入群体比例持续提高；教育、医疗、养老等领域短板加快补齐；生态环境质量持续改善

纵深推进新时代赣南苏区振兴发展和对接融入粤港澳大湾区桥头堡先行区，着力构建现代产业体系，突出县域“交通强国”建设、赣南脐橙全产业链发展、农村电商发展、乡村振兴、生态文明建设，加快打造革命老区高质量发展示范区安远样板。



## 发展规模（至2035年）





## 2.3 发展战略

### 加速融湾的开放战略

- 以三百山景区为龙头，通过“大三百山效应”辐射周边，聚合资源，形成一体化发展合力，实施“旅游+”战略，打造文旅康养产业集群，提质增效，推进文旅、康养融合，唱响“东江源·三百山”旅游品牌，争创国家级全域旅游示范区，加快打造大湾区康养、旅游“后花园”。
- 聚力发展电子信息首位产业、创新培育大食品大健康产业、推进稀土产业转型升级，完善供应链，补强产业链，推动“1+N”产业集聚壮大，实现一二三产融合发展、整体提升，促进创新链与产业链深度融合，构建“绿色低碳、结构合理、融合度高”的县域产业体系。

### 快进慢游的连接战略

- 支撑融湾区域交通提速，建设瑞梅铁路、赣安高速、信丰至版石快速通道、鹤子连接至定南高铁站快速路等项目，争取赣龙厦高铁途经安远新通道，加强与周边定南、寻乌等地区的交通联系；打造县域特色交通网络，助力全域旅游发展。

### 绿色发展的升级战略

- 高质量建设会寻安生态经济区，联合开展东江源公益环保行动，全面加强生态系统修复治理，实现跨区域生态保护共建共享共赢，发展“生态+”经济模式、健全生态补偿机制，打通“两山”双向转换通道，争创国家生态文明建设示范区。

# 03

## 总体格局

### GENERAL ARRANGEMENT

- 3.1 优化国土空间总体格局
- 3.2 统筹划定落实三条控制线
- 3.3 塑造山清水秀的生态空间
- 3.4 营造和谐共生的农业空间
- 3.5 建设集约高效的城镇空间





## 3.1 优化国土空间总体格局

### 深度融合湾开新局

深挖赣湘粤合作机遇，围绕革命老区高质量发展的历史机遇，依托“寻全城镇发展带”，打造全市经济高质量发展样板、粤港澳大湾区优质生活圈的延伸区、区域幸福产业中心和生态休闲旅游目的地。

#### 功能互补增长互动

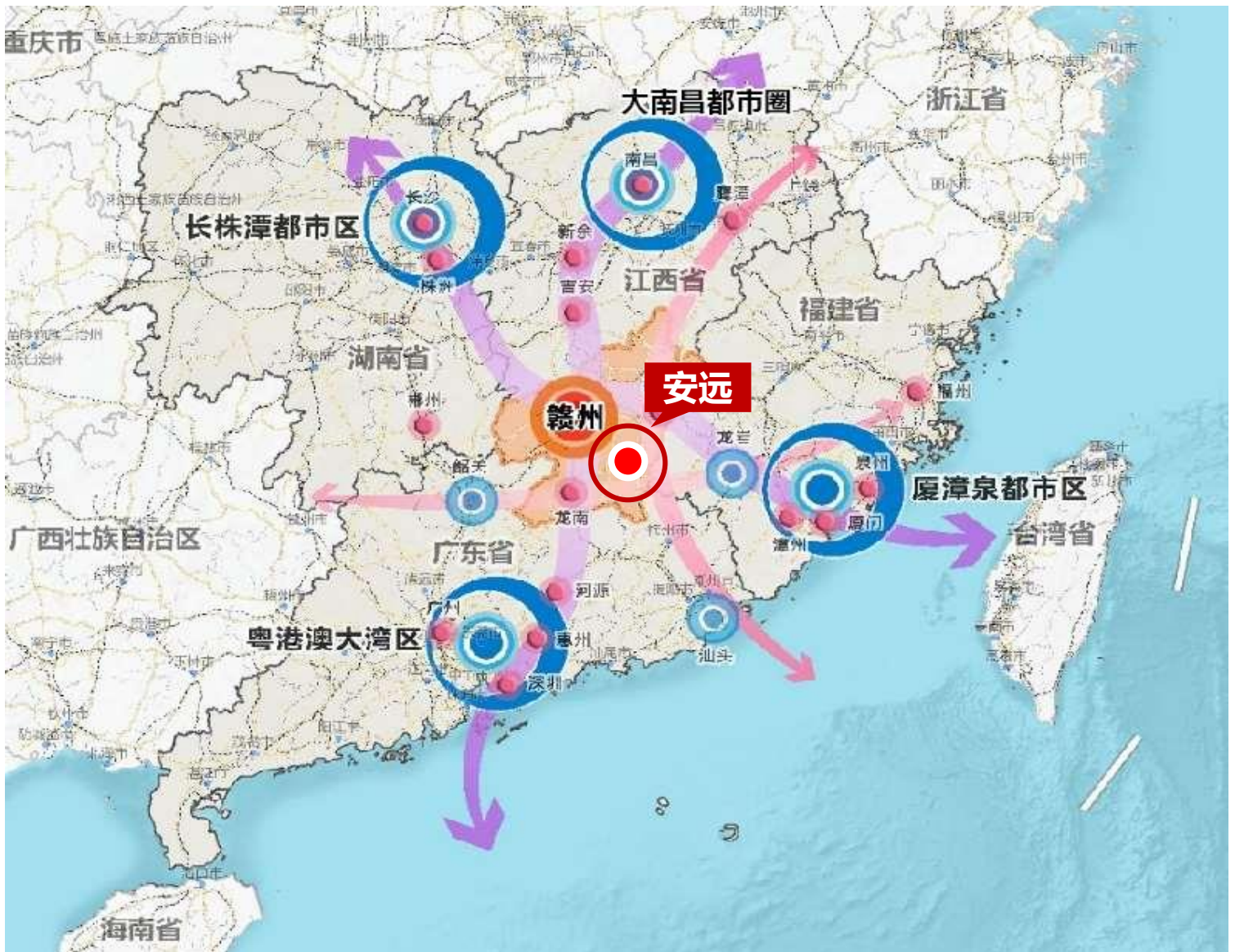
安远县位于赣州“一主两副、两轴三带”的“寻全城镇发展带”上，加强区域范围的经济协作。

#### 区域交通互联互通

推进安远县瑞梅铁路，信丰至龙岩、赣州至安远高速等区域性交通设施建设，加快交通运输与旅游、文化、产业、物流、信息多领域融合发展。

#### 生态文旅高质融合

在赣州“一核引领、两谷育苗、三脉筑屏”的国土空间格局内，加强安远县生态与文旅一体化建设，推进内外生态与文旅建设高质量融合发展。





## 3.1 优化国土空间总体格局

以“寻全城镇发展带”为依托，协同赣州都市区，联动寻乌构建会寻安生态经济区，确立并实施“融入湾区发展，精雕东江翡翠”发展战略，加强基础设施、重点产业等协同，通过生态立县、工业兴城、文旅融合做强做大寻全城镇发展带。突出产业建链，构建新发展格局，全力提升经济发展核心竞争力。



全域国土空间总体格局



## 3.1 优化国土空间总体格局

构建“生态驻底，片区发展、中心集聚、三角联动”的总体格局



### 生态筑底

蔡坊生态屏障区、三百山生态屏障区、北部山地生态屏障区、东江源流域生态保育区、艾坝水库生态保育区。

### 片区发展

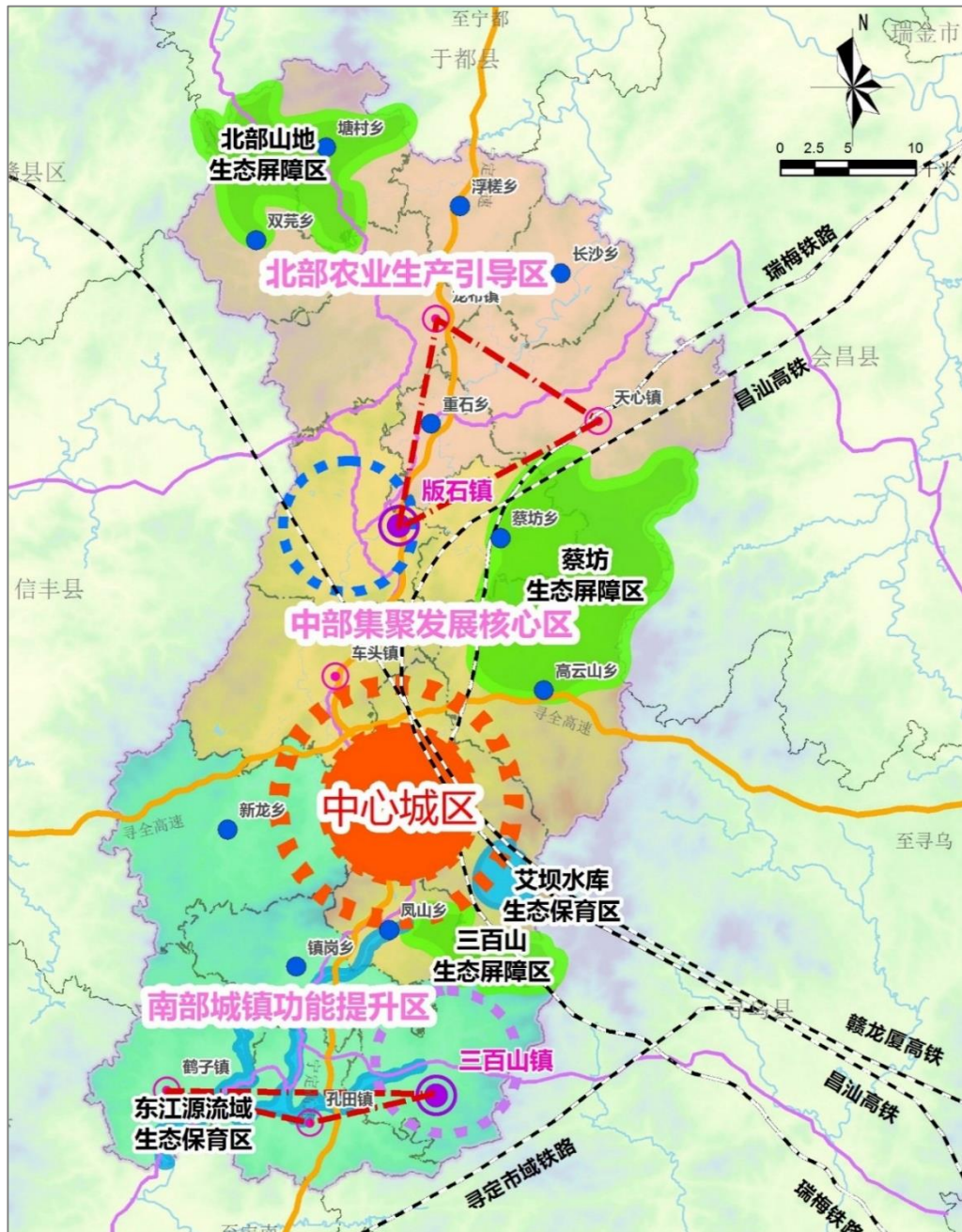
北部农业生产引导区、中部集聚发展核心区、南部城镇功能提升区。

### 中心集聚

安远县中心城区，集中优势资源，做大做强中心城区，提升县城的核心凝聚力。

### 三角联动

南北均以县域副中心版石和三百山为依托，串联片区的重点镇，形成片区发展中心的三角联动区域，联合带动周边一般乡镇的共同发展。



全域国土空间总体格局



## 3.2 统筹划定落实三条控制线

统筹划定落实永久基本农田、生态保护红线、城镇开发边界三条控制线。将三条控制线作为调整经济结构、规划产业发展、推进城镇化不可逾越的红线。

### 永久基本农田

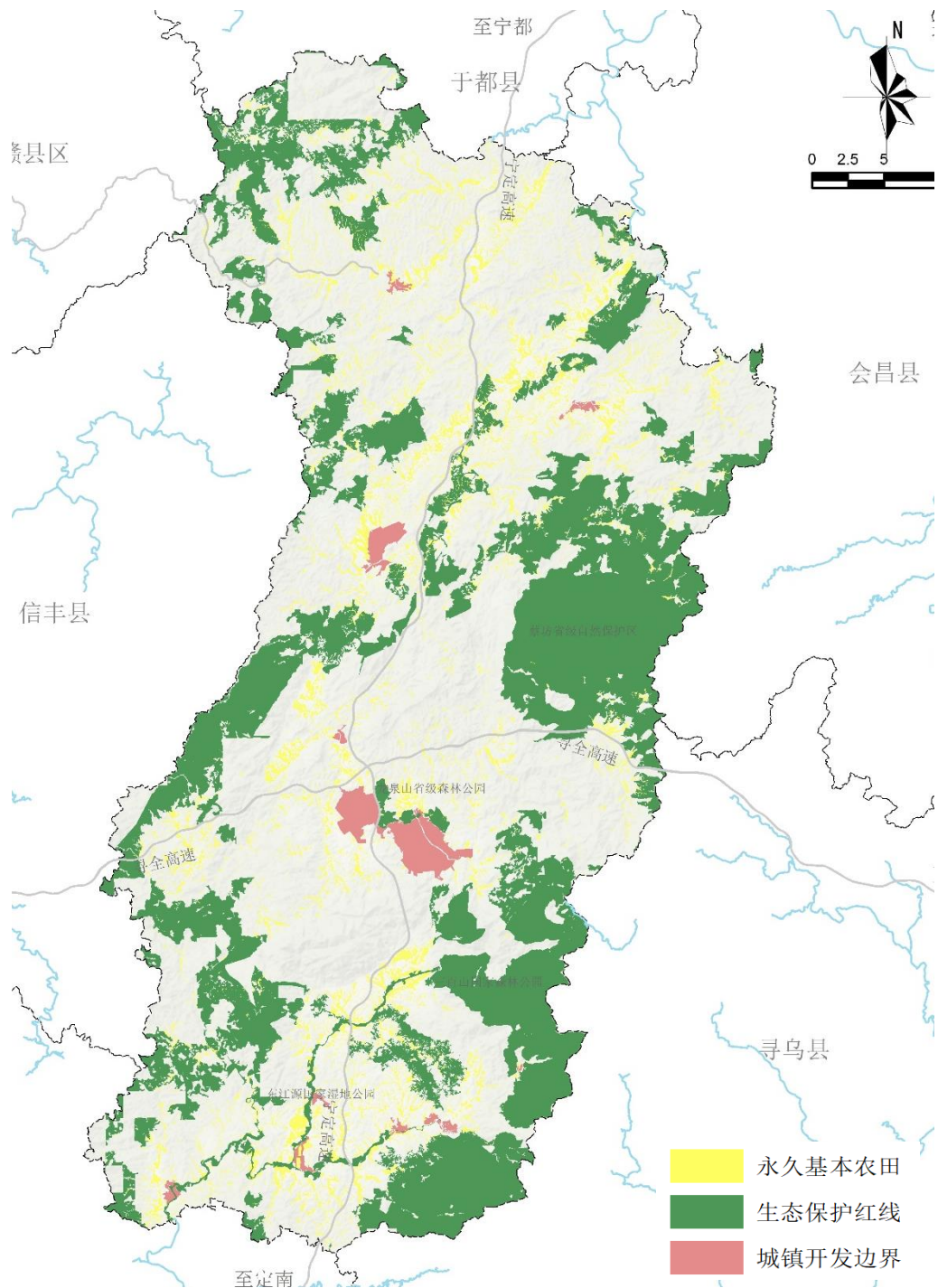
保障国家粮食安全，落实最严格的耕地保护措施，优先将优质耕地划入永久基本农田。全县划定耕地保护目标21.58万亩，永久基本农田保护任务不低于19.63万亩。

### 生态保护红线

保持全县生态功能的系统性和完整性。全县划定生态保护红线面积660.79平方公里，占国土面积比例28.12%。

### 城镇开发边界

按照集约适度、绿色发展要求划定城镇开发边界，促进城镇空间格局和功能布局优化。全县划定城镇开发边界面积32.67平方公里，其中中心城区21.01平方公里。



县域国土空间控制线分布图



## 3.3 塑造山清水秀的生态空间

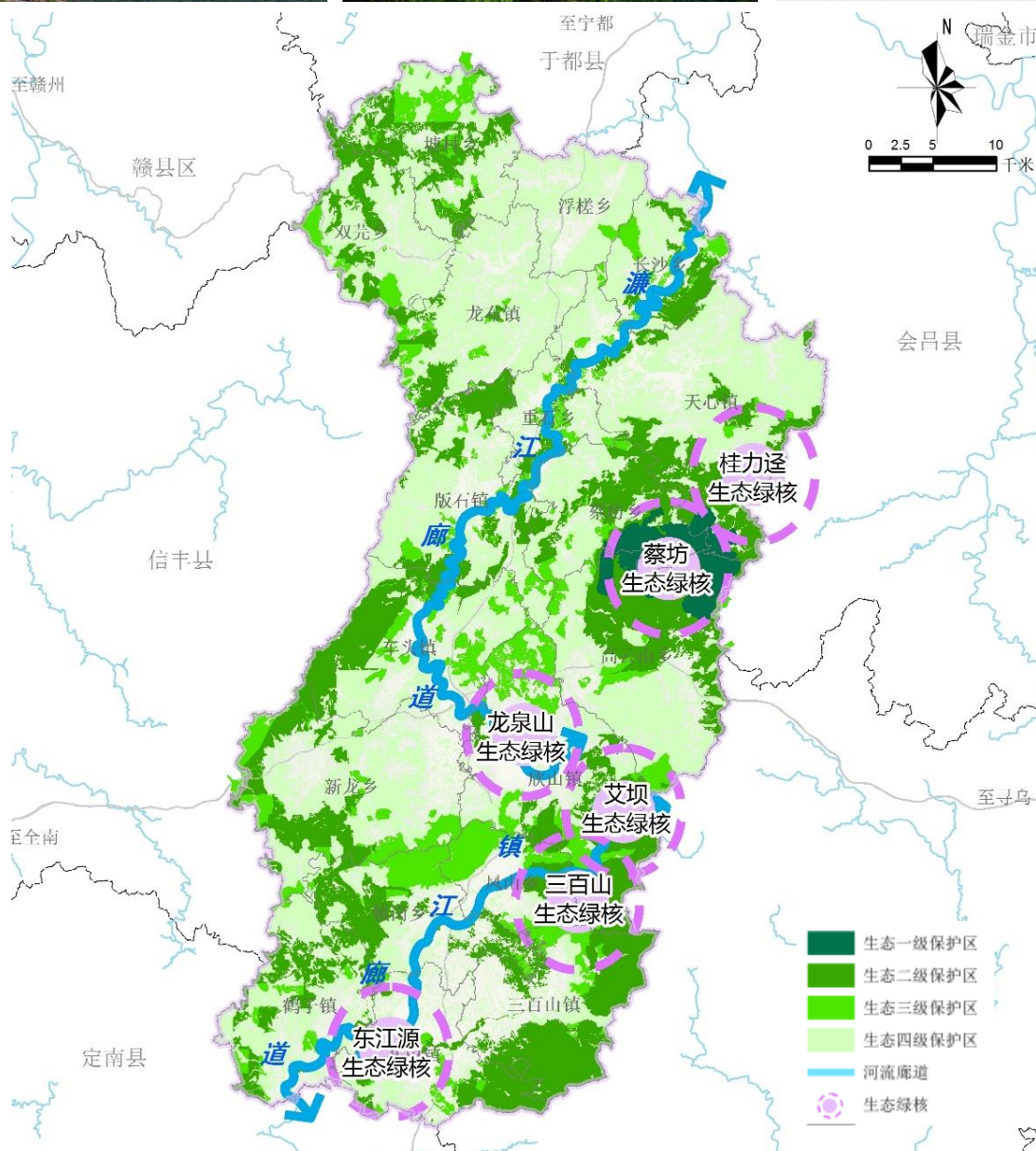
### 筑牢“两廊六核”生态保护格局

两廊

濂江廊道、镇江廊道。

六核

桂力迳生态绿核、蔡坊生态绿核、龙泉山生态绿核、艾坝生态绿核、三百山生态绿核、东江源生态绿核。



安远县域生态保护格局

## 3.3 塑造山清水秀的生态空间

优化自然保护地体系，加强对4大自然保护地的保护

江西东江源国家湿地公园

11.62平方公里，国家级湿地公园

江西三百山国家森林公园

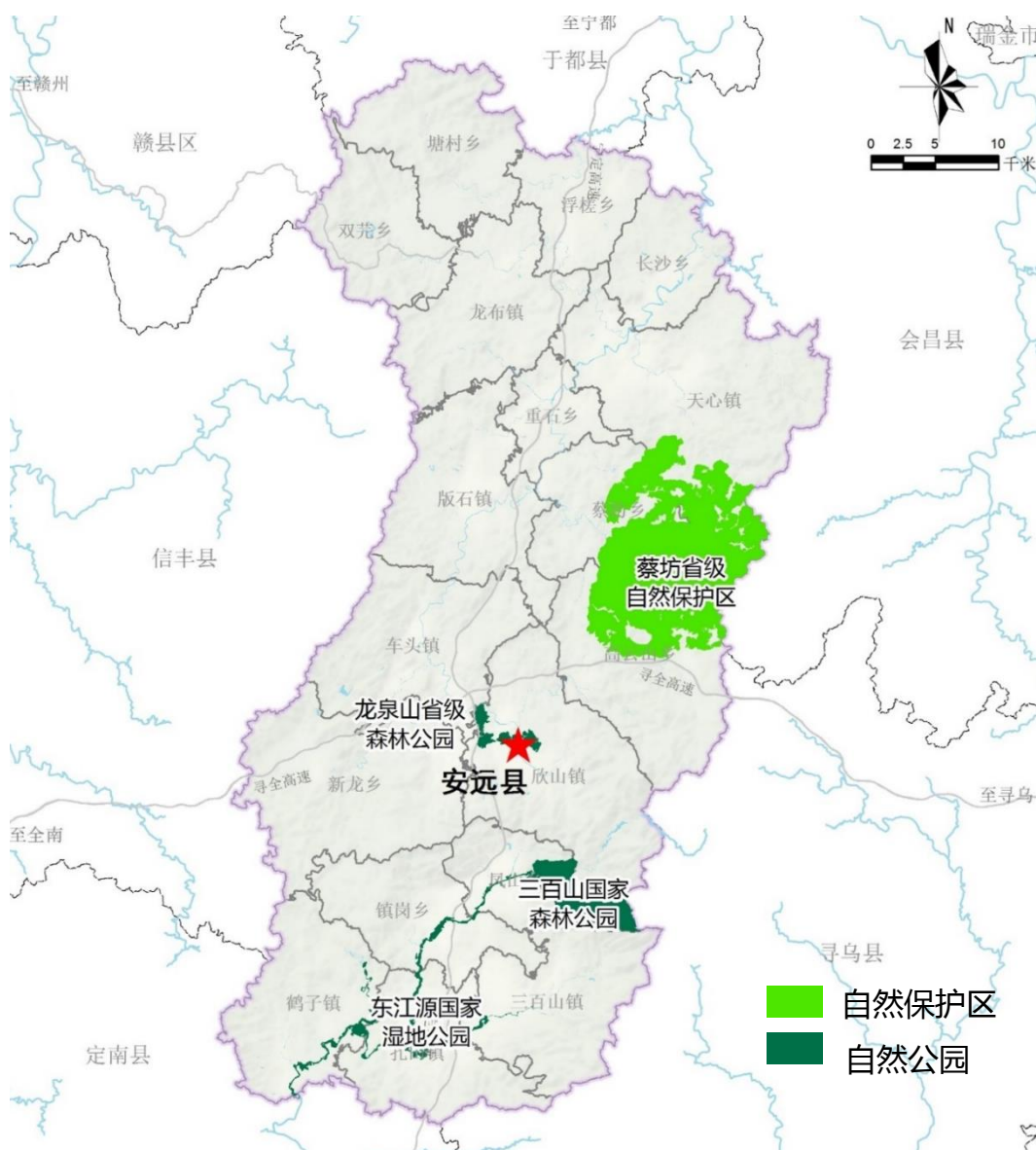
25.92平方公里，国家级森林公园

江西赣州龙泉山省级森林公园

4.79平方公里，省级级森林公园

蔡坊省级自然保护区

148.60平方公里，省级级自然保护区



县域自然保护地分布图



## 3.4 营造绿色高产的农业空间

将全域农业发展区域规划构建为“一轴五片多基地”的空间发展格局。

### ■ 优质稻生产基地

龙布镇、镇岗乡、鹤子镇、车头镇、版石镇、蔡坊乡

### ■ 有机蔬菜生产基地

浮槎乡、天心镇、车头镇、新龙乡、高云山乡、欣山镇、凤山乡、鹤子镇

### ■ 养殖业基地

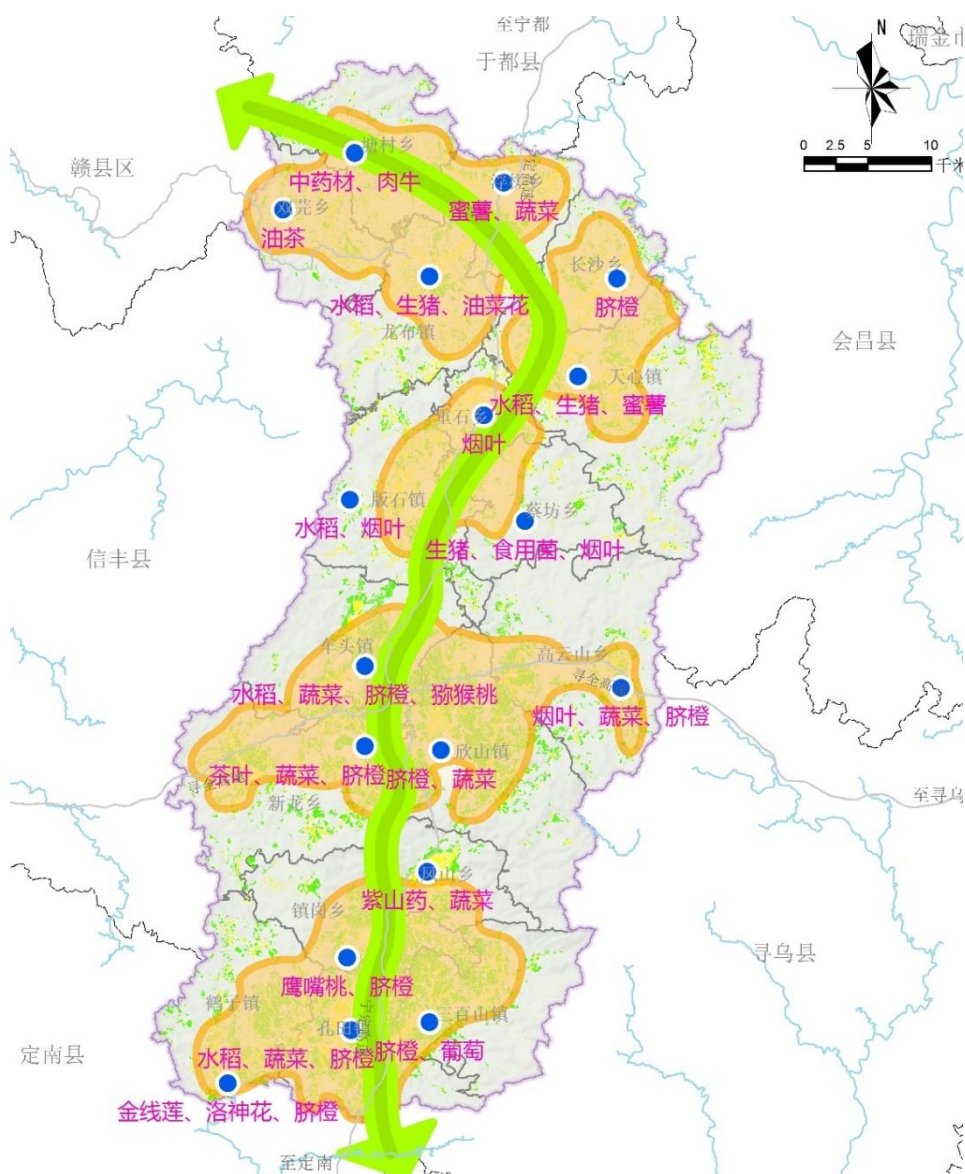
塘村乡、龙布镇、天心镇、蔡坊乡

### ■ 水产品生产基地

三百山镇、欣山镇

### ■ 林果业基地

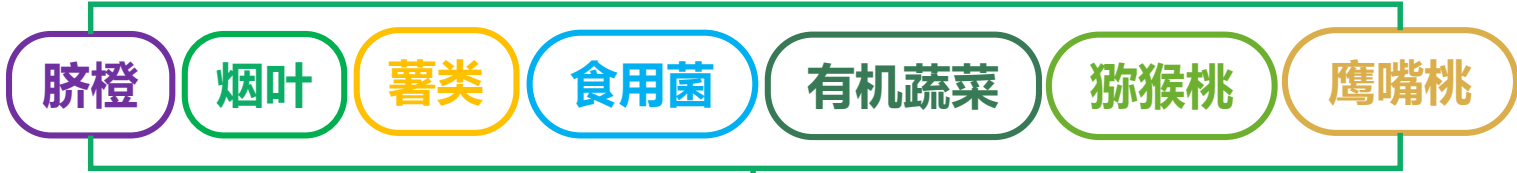
长沙乡、高云山乡、镇岗乡、车头镇、新龙乡、欣山镇、三百山镇、孔田镇、鹤子镇



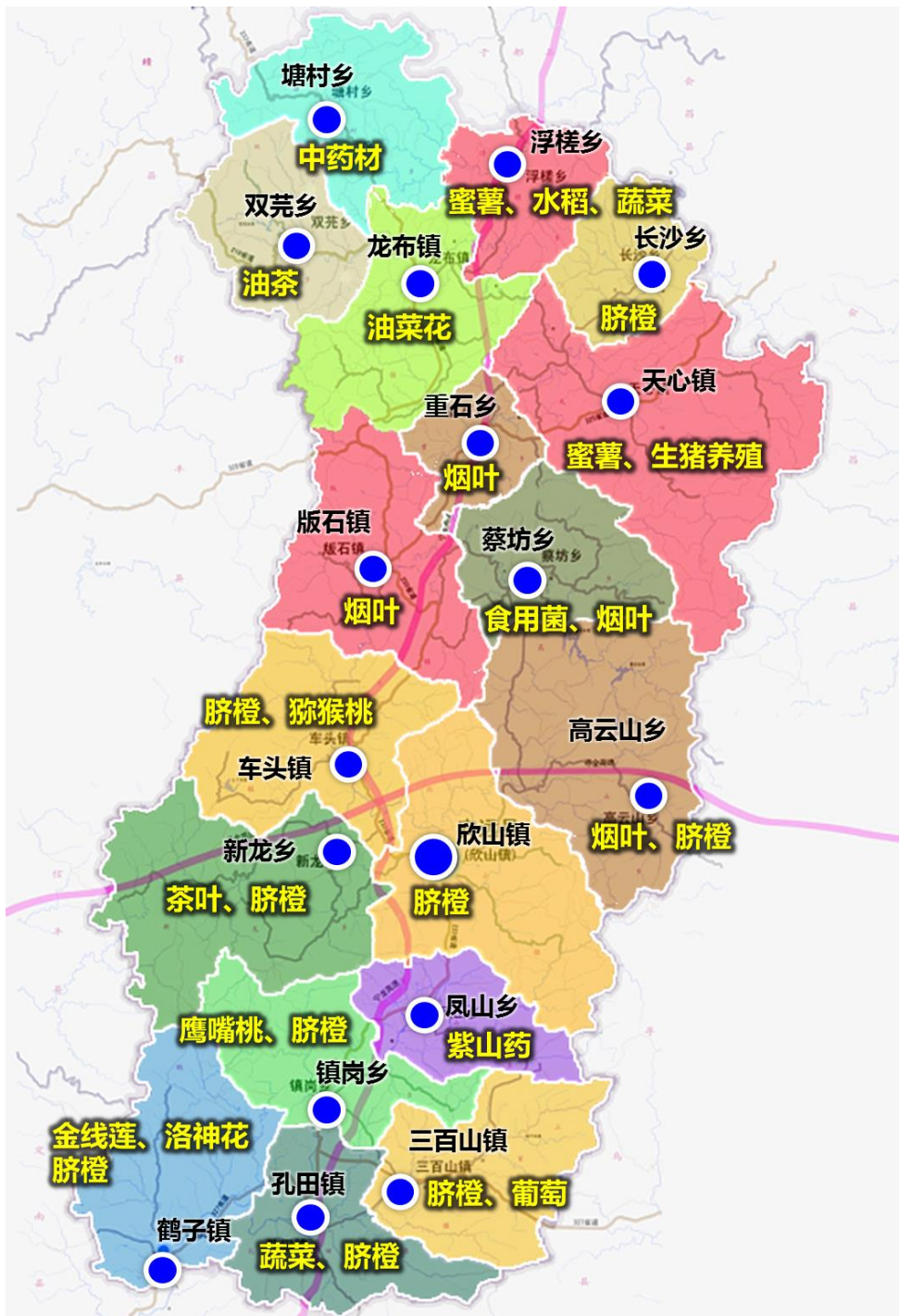
安远县域农业空间格局

### 3.4 营造绿色高产的农业空间

—乡（镇）—基地——农业生产格局



春桃夏瓜秋薯冬橙农业格局



海拔高度



生态涵养区



山地林茶种植区



低山特色种植区



山间盆地耕作区





## 3.5 建设集约高效的城镇空间

构建“一中心、两三角、十字轴”中心集聚、多点带动的县域城镇空间结构。

### 一中心

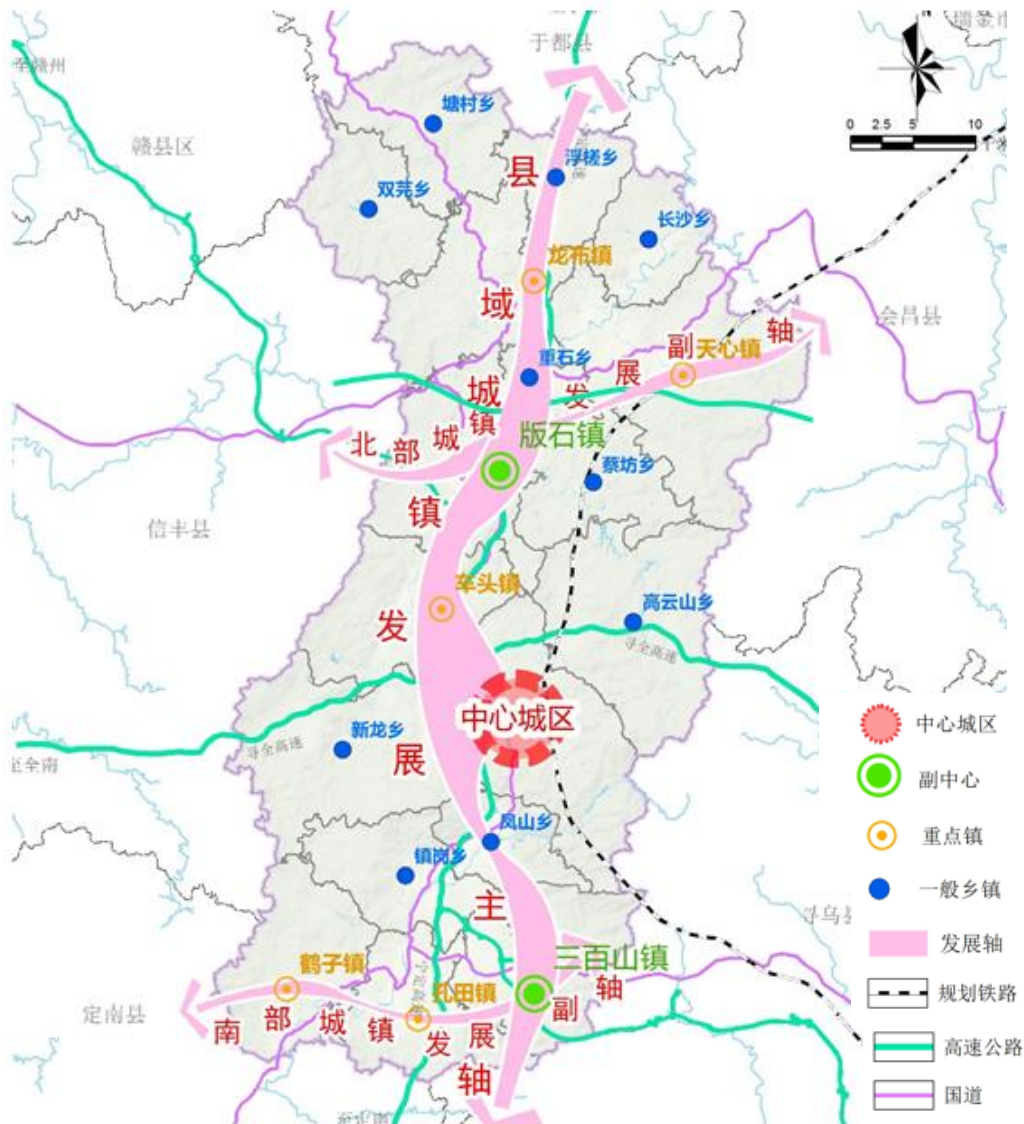
安远县中心城区，集中优势资源，做大做强中心城区，提升县域的核心凝聚力。

### 两三角

南北均以县域副中心版石和三百山为依托，串联片区的重点镇，形成片区发展中心的三角联动区域，联合带动周边一般乡镇的共同发展。

### 十字轴

以赣州至龙川高速为核心，219、223、327等省道为补充的交通走廊，构成北通赣州，南至赣粤高速的纵向发展轴带；以及由325省道为核心的西至赣粤高速、东至会昌、济广高速的横向发展轴带。



县域城镇空间结构

## 3.5 建设集约高效的城镇空间



产业集聚区

### 城北 产城新区

积极承接粤港澳大湾区电子信息产业转移，重点发展**电子信息（电子音响和电子元器件）**，**农产品深加工（脐橙、食用菌）**、**移动智能终端等产业**。建设成为一个集工业生产、社会服务、环境保护于一体，功能完善、布局合理、经济繁荣的城镇新区。

### 城西、中 城市综合服务片区

集聚生产生活、行政办公、文化教育、医疗卫生、休闲娱乐、商贸金融、旅游等服务为一体的**高品质生活片区**。



生活服务片区



高铁片区

### 城东 高铁片区、城市枢纽片区

推进火车站片区集聚生产、生活及枢纽功能，打造为**高品质城市“客厅”**



## 3.5 建设集约高效的城镇空间

规划形成“中心城区（县城）—县域副中心—重点镇—一般镇”的四级城镇等级体系，

### 中心城区

县城，综合型，是县域政治、经济和文化中心。

### 重点镇

孔田镇、天心镇、龙布镇、鹤子镇、车头镇。

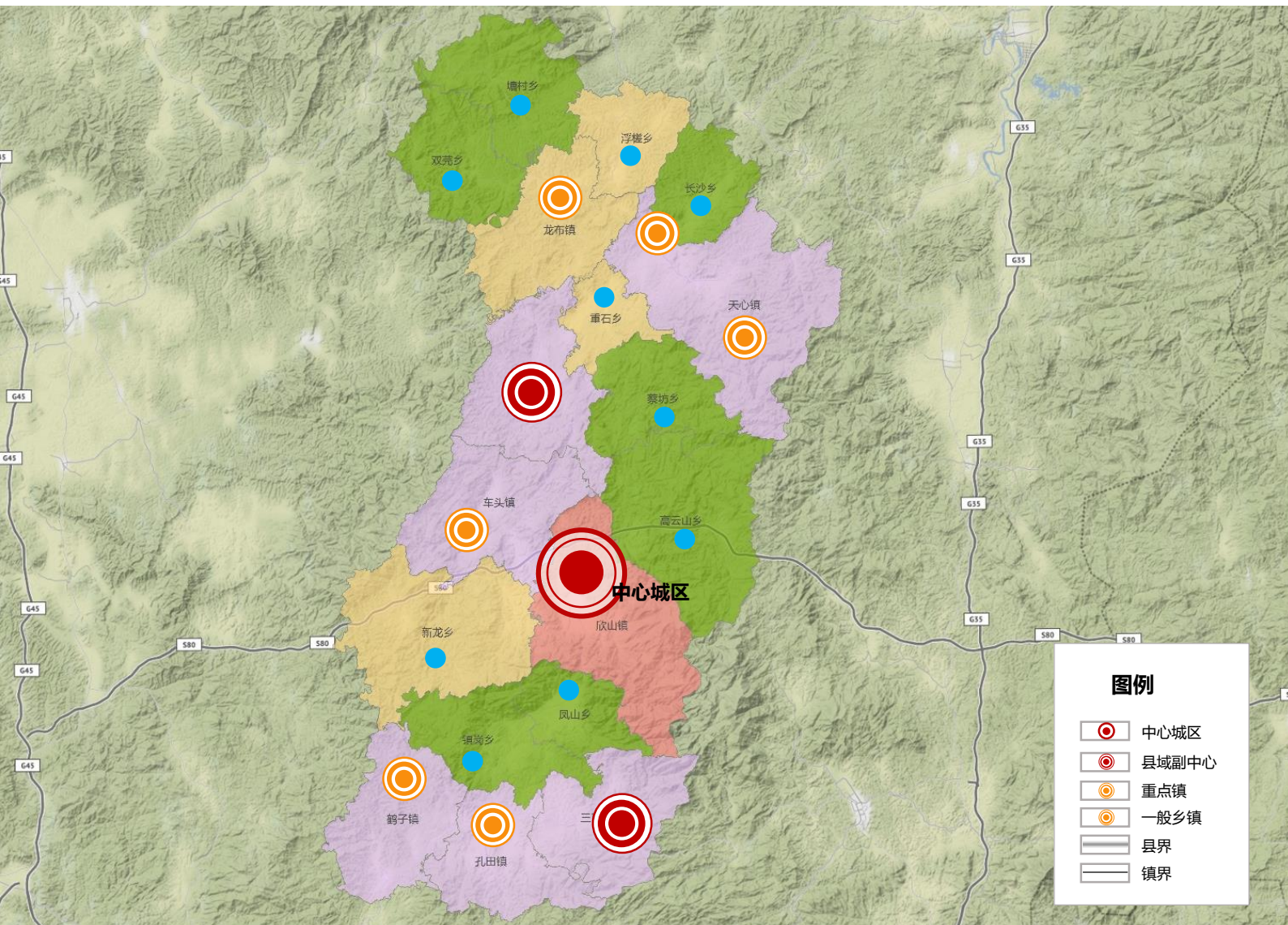
### 县域副中心

版石镇、三百山镇。

### 一般镇

镇岗乡、凤山乡、新龙乡、蔡坊乡、重石乡、长沙乡、浮槎乡、双荒乡、塘村乡、高云山乡等10个乡。

形成“综合型+工矿型+旅游型+商贸型+农产品加工型+一般农业型”城镇职能结构



## 3.5 建设集约高效的城镇空间

**工业空间布局：集中布局、产城融合，重点布局产城新区和版石工业片区，主动融入湾区电子信息产业链，承接产业转移。**

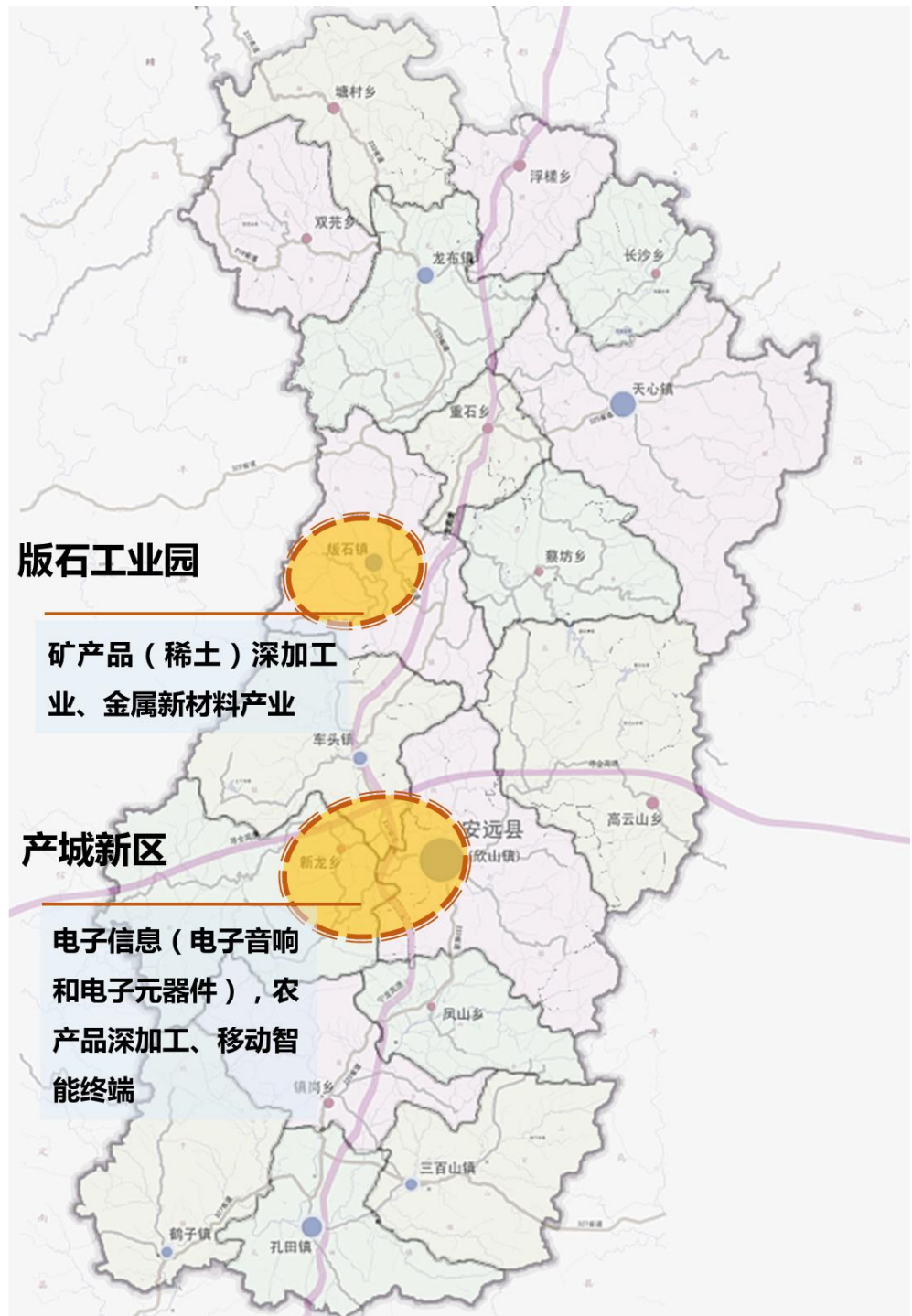
### 城北工业片区

积极承接粤港澳大湾区电子信息产业转移，重点发展电子信息（电子音响和电子元器件），农产品深加工业（脐橙、食用菌）、移动智能终端等产业；

推动九龙产业园企业向产城新区转移，提高产业集聚度。

### 版石工业片区

重点发展矿产品（稀土）深加工业、金属新材料产业，稳步发展服装电子产业。





## 3.5 建设集约高效的城镇空间

第三产业布局：规划构建“一心五组团”第三产业布局，发展面向粤港澳大湾区的养老休闲旅游业

### 一心

- 县城区综合服务中心

### 五组团

#### • 两个物流组团：

南部（孔田镇）商贸物流组团

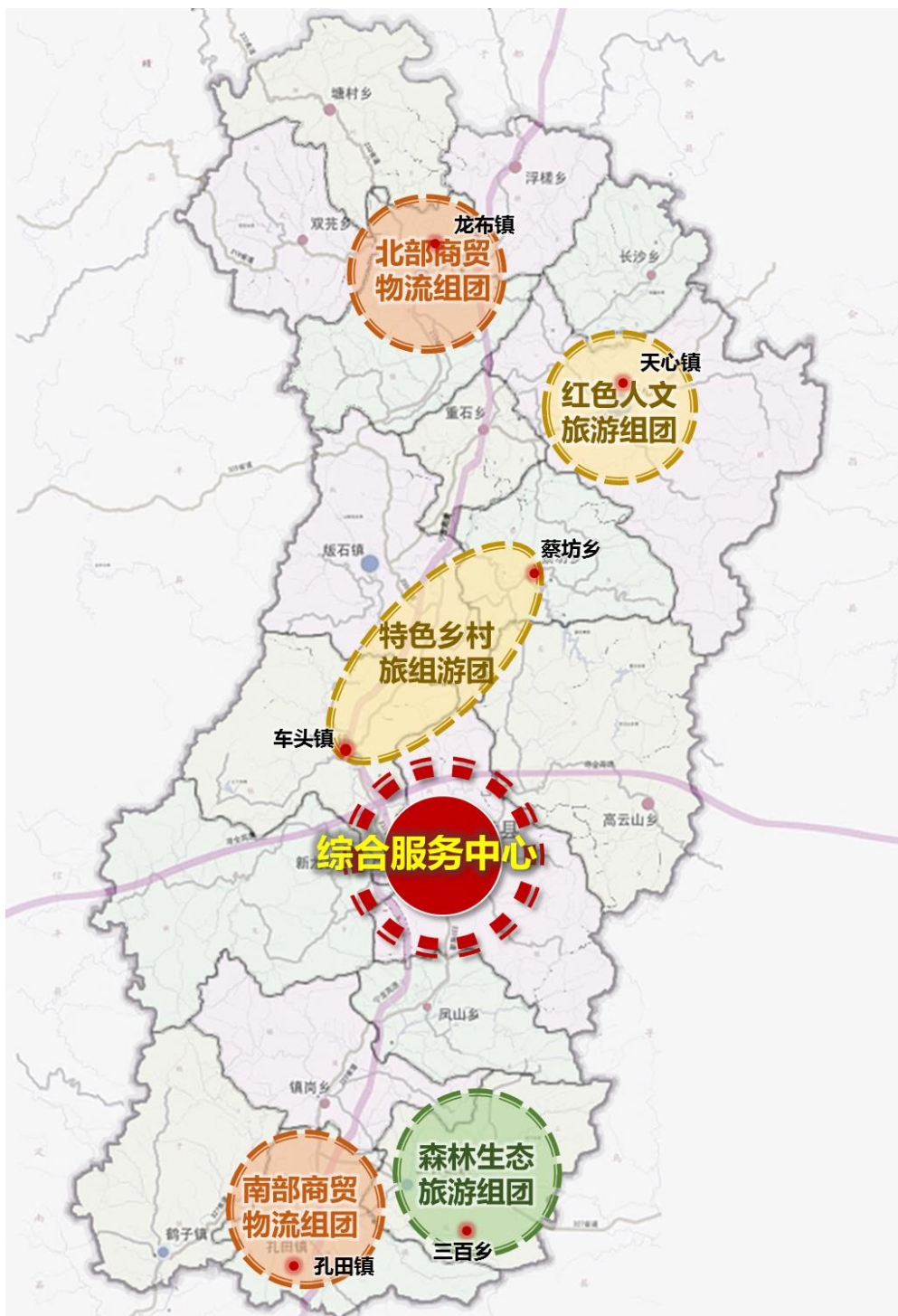
北部（龙布镇）商贸物流组团；

#### • 三个旅游组团：

森林生态旅游组团（三百山、东江源、九龙山）；

特色乡村旅游组团（车头镇、蔡坊乡）；

红色人文旅游组团（天心镇）。



# 04

## 要素配置

### ELEMENT CONFIGURATION

- 4.1 构建高效便捷的交通体系
- 4.2 提供全民共享的公服体系
- 4.3 完善城乡一体的基础设施
- 4.4 建立地方特色的保护体系
- 4.5 打造特色鲜明的景观风貌
- 4.6 构建乡村振兴的指引体系
- 4.7 建设安全韧性的防灾体系





## 4.1 构建高效便捷的交通体系

建立“公路+铁路+水运+航空”协调发展、相互衔接的综合交通体系

打造县城至三百山休闲观光游径，串联沿线景点，带动乡村旅游发展。

- 打造城郊慢行系统，倡导绿色低碳出行
- 完善中心城区道路结构，提升城区品质
- 建设交通基础设施，促进乡村振兴发展

### 航空



规划建设安远通用机场，积极发展应急救援、试飞、培训、公务、通勤、旅游、工农作业等通用航空业务

### 铁路



规划建设瑞梅铁路，并在安远城东片区设站

### 水运

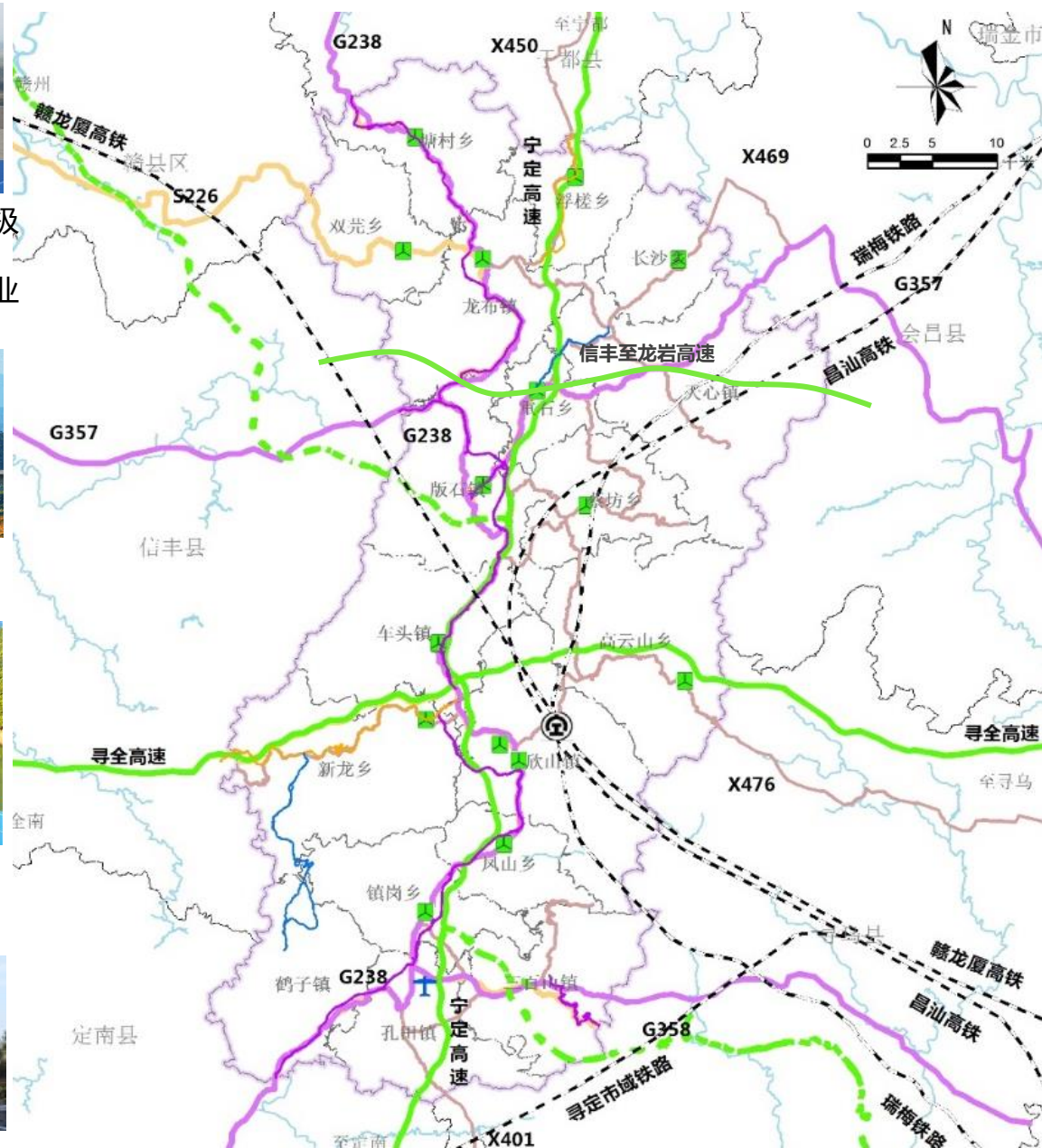


加快推进东风湖客运码头建设，完善码头连接线等配套设施

### 公路



建设由高速公路、国省干线组成的“米字型”对外快速通道



县域综合交通规划图

## 4.2 提供全民共享的公共服务设施体系

### □ 分级配置县域公共服务设施，促进资源共享

以更好满足人民群众美好生活需要为目标，扩大民生保障覆盖面，提升公共服务质量和水平，按照“**中心城区—特色小镇—农村中心社区—农村基层社区**”四级居民点体系配置公共服务设施。



### □ 以社区生活圈为单元配置社区级公共服务设施

#### 城镇社区生活圈

##### 15分钟层级

•该层级内配置面向全体城镇居民、内容丰富、规模适宜的各类服务要素。

##### 5-10分钟层级

•配置城镇居民日常使用，特别是面向老人、儿童的基本服务要素。

#### 乡村社区生活圈

##### 乡集镇层级

•依托乡集镇所在地，统筹布局满足乡村居民日常生活、生产需求的各类服务要素，形成乡村社区生活圈的服务核心。

##### 村/组层级

•宜依托行政村集中居民点或自然村组，综合考虑乡村居民常用交通方式，按照15分钟可达的空间尺度，配置满足就近使用需求的服务要素



## 4.3 完善城乡一体的基础设施

### □ 构建绿色的现代化基础设施网络



#### 推进城乡供排水一体化

**加快推进城乡供排水一体化发展**，进一步做好农村供水管网建设规划，切实提高农村供水保障水平，

#### 推进电网建设，推动绿色能源转型



按照“**保安全、促发展**”的原则适度超前规划，完善县域电力设施建设，加快乡镇电网、新一轮农网升级改造，保障城乡发展需求。



#### 环卫设施

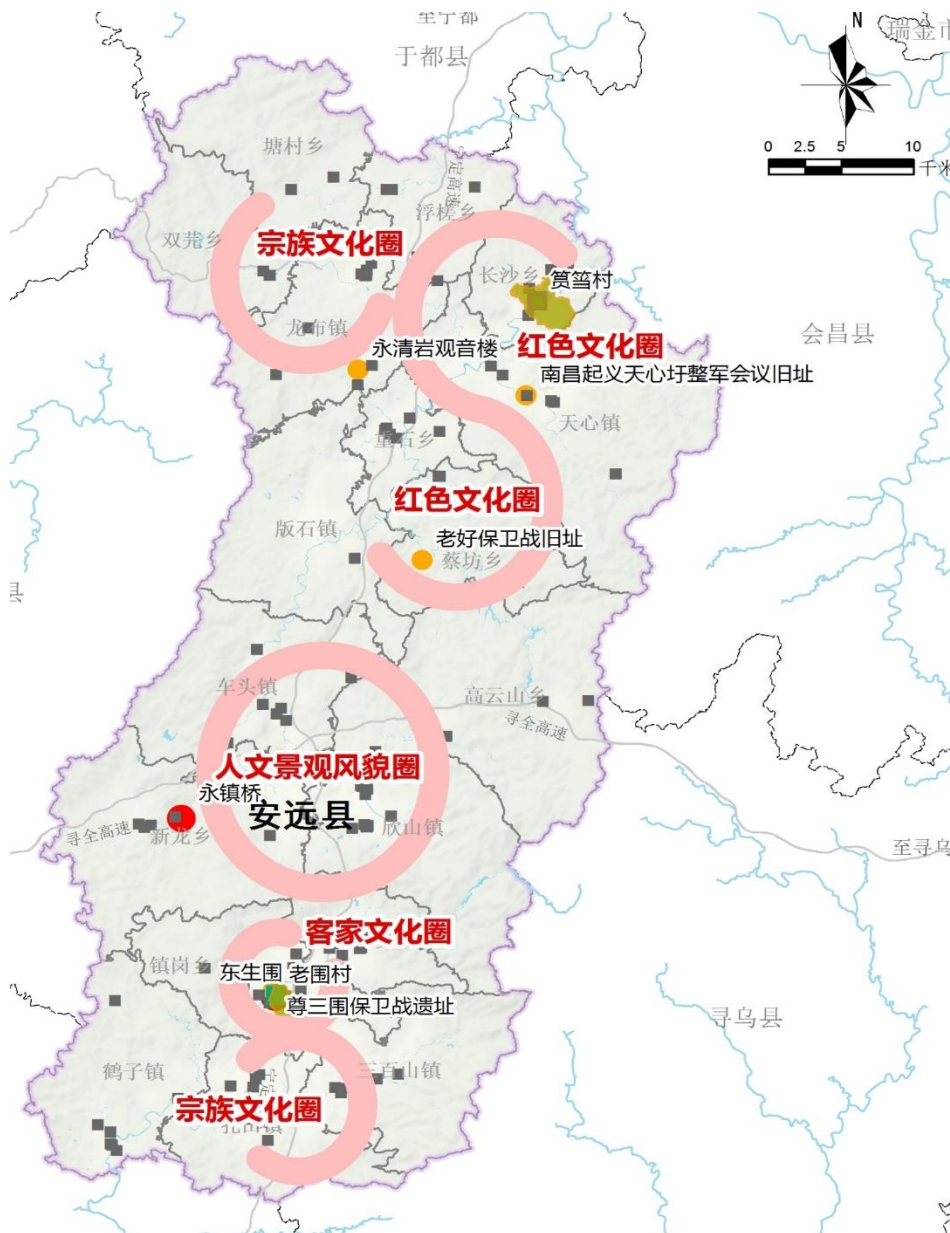
按照垃圾处理“**无害化、资源化、减量化和产业化**”要求，推行垃圾分类，推进建筑垃圾资源化利用，加强医疗、危险固体废物源头控制。

## 4.4 建立地方特色的保护体系

建立多样化、多层次、全面的历史文化保护传承体系



强化历史文化资源管理，建立保护资源库

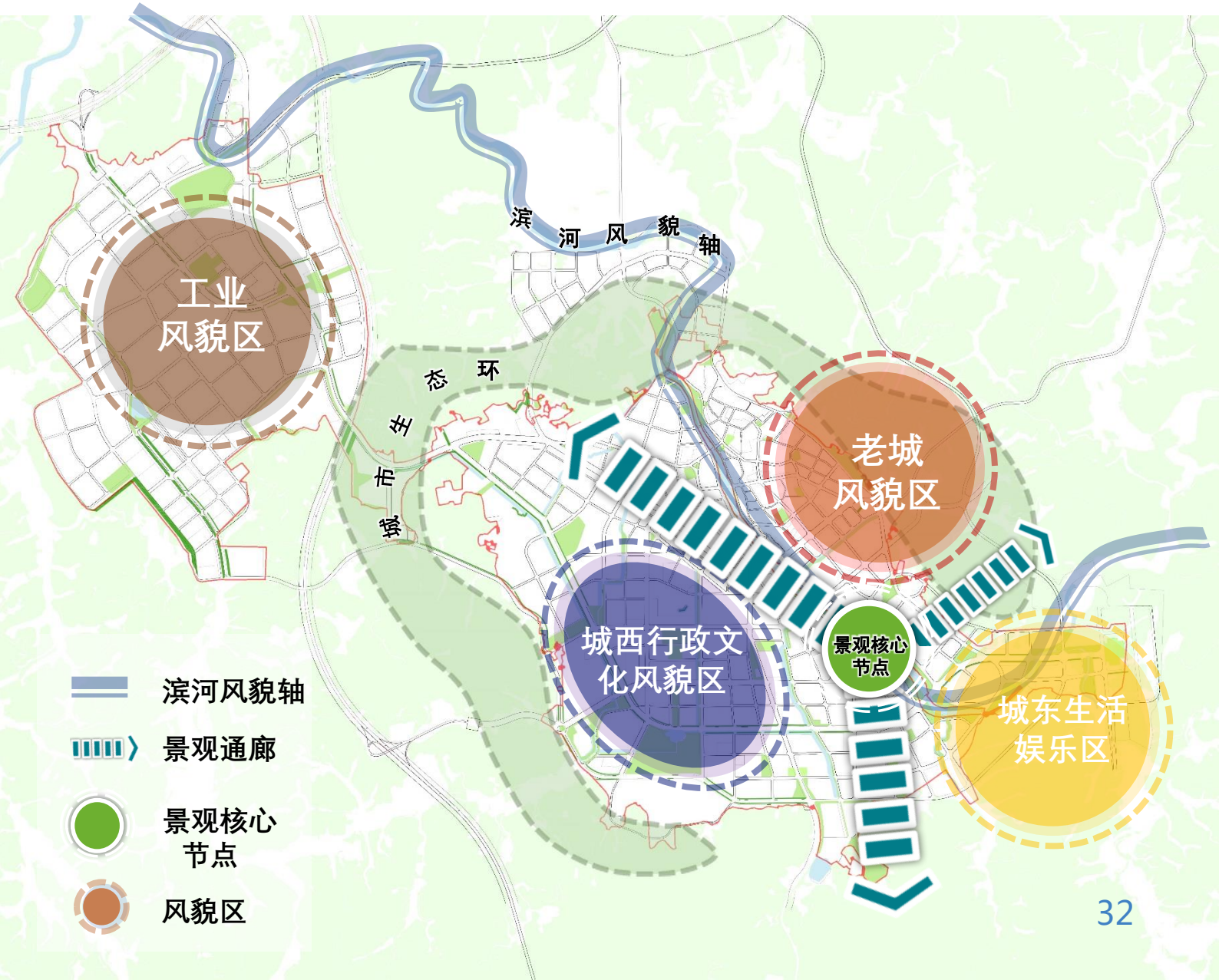




## 4.5 打造特色鲜明的景观风貌

### 规划构建“一环一轴多区”的中心城区景观格局

- 一轴：滨河风貌轴，强化空间秩序
- 一环：城市生态景观带，突出城市格局
- 多区：工业风貌区、老城风貌区、城西行政文化风貌区、城东生活娱乐区



## 4.6 构建乡村振兴的指引体系

分类引导乡村有序发展，在省标准下进一步细化为四大类八小类

集聚提升类

城郊融合类

特色保护类

搬迁撤并类

农业发展型

产业发展型

产村融合性

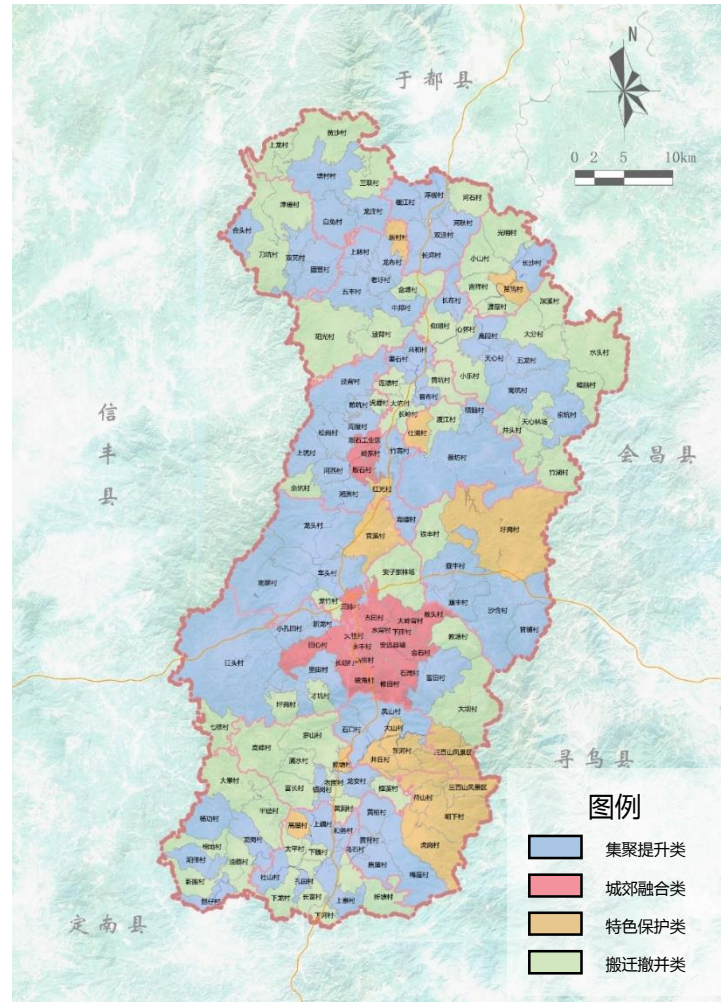
基础提升型

历史文化型

自然景区型

整合优化型

限制发展型



集聚提升类

发挥自身比较优势，强化主导产业支撑，完善以农业为核心的现代农业产业体系，支持农业、工贸、休闲服务等专业化村庄发展。推动“空心村”改造盘活利用，打造“生态-休闲-旅游”复合空间。

城郊融合类

应加快城乡产业融合发展、基础设施互联互通、公共服务共建共享，在形态上保留乡村风貌，在治理上体现城市水平，发展服务城市的一二三产融合产业。

特色保护类

应切实保护格局、风貌及自然和田园景观等整体空间形态与环境，尊重原住民生活形态和传统习惯，加快改善村庄基础设施和公共环境，合理利用村庄特色资源，发展乡村旅游和特色产业。

搬迁撤并类

严格限制新建、扩建活动，坚持村庄搬迁撤并与新型城镇化、农业现代化相结合，逐步引导村民转移居住。搬迁撤并后的村庄原址，可通过土地整理恢复农业生产功能或发展民宿、旅游等生态。



## 4.7 构建乡村振兴的指引体系

分类引导乡村有序发展，在省标准下进一步细化为四大类八小类

### 农业发展型村庄

- ◆ **核心产业**：建设现代农业产业园区，大力发展现代农业，实现农业生产智能化、生态化。
- ◆ **配套产业**：乡村体验休闲旅游，利用农产品粗加工、乡村文创产品、农业农田开发带动的小型旅游活动。

### 产业发展型村庄

- ◆ **核心产业**：农产品精加工、现代综合产业园区
- ◆ **配套产业**：乡村休闲旅游、休闲农业、摄影基地等以农业为基础的休闲旅游项目。

### 产村融合型村庄

- ◆ **核心产业**：满足周边城市与产业园的需求，发展现代新型服务业与休闲旅游业。
- ◆ **配套产业**：根据产业园的要求提供服务型产业，如人才公寓、乡村休闲游、优质农产品提供、培训服务等。

### 基础提升型村庄

- ◆ **核心产业**：发展乡村与现代艺术相结合的特色旅游业。
- ◆ **配套产业**：利用现代艺术衍生出一系列艺术文创产品、优质民宿体验以及优质农产品提供。

### 历史文化型村庄

- ◆ **核心产业**：精品民宿酒店、特色休闲街、农业观光等文化旅游项目。
- ◆ **配套产业**：依托古村特色举办微电影节、摄影艺术节、绘画艺术节等系列文化艺术节庆活动。

### 自然景区型村庄

- ◆ **核心业态**：精品农产品种植加工、农事活动体验、自然风光体验、生态科普教育等。
- ◆ **配套休闲**：采摘区、烧烤野炊区、小动物乐园等，利用农业农田开发带动的小型旅游活动。

## 4.7 构建乡村振兴的指引体系

精细化利用乡村土地资源，完善农村社区公共服务配套

保障设施农用地供给



加强村民宅基地使用管理



保障乡村振兴建设用地，灵活用好留白用地



提高农村公共服务供给水平



完善新产业新业态配套服务





## 4.7 建设安全韧性的防灾体系

### □ 构筑生命安全防线,建设安全韧性城市

#### 抗震避灾



- 坚持“**整治避让、合理布局**”的原则，提高城市生命线工程抗震能力，中心城区新建工程，设计抗震烈度达到7度。

#### 防洪排涝



- 坚持“**适度超前、防控结合**”的原则，规划中心城区、副中心的防洪标准为50年一遇，一般镇的防洪标准为20年一遇。

#### 人防工程



- 贯彻“**平战结合、军民融合**”的方针，构建统一高效、布局合理的人防工程体系。

#### 消防防护



- 贯彻“**预防为主、防消结合**”的方针，打造现代化智慧消防体系

#### 防疫体系



- 坚持“**化整为零、平战结合、分级响应**”的原则，建立健全反应灵敏、运转高效的突发公共事件卫生应急体系。

#### 应急避难场所



- 充分利用城乡现有或拟建的空旷场地(如公园、绿地、广场、学校操场等)，抗灾能力较高的建筑工程(如体育馆、会展中心、校舍等)等设施，建设应急避护场所，逐步实现人均应急避难场所面积不低于1平方米。

# 05

## 实施保障

### SAFEGUARD MEASURES

5.1 明确规划传导落实

5.2 制定近期实施计划





## 5.1 明确规划落实和传导

统筹各类空间类规划，构建“县-乡镇”分层管理、“总体规划-详细规划-专项规划”分类指导的规划编制体系，建立健全纵向传导和横向衔接机制。



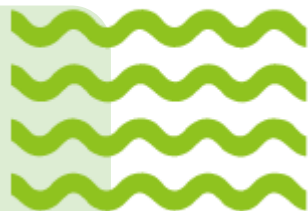
## 5.2 制定近期行动计划

衔接国民经济十四五发展规划，制定近期行动计划，对县域、中心城区的近期重大实施项目的布局和时序做出统筹安排，明确近期需要开展的国土开发、保护、整治项目及用地安排，**建立近期项目库。**



**交通项目：**瑞梅铁路、G238安远县塘村至龙布段公路改建工程、G238安远县三排至黄泥岭段公路改建工程、G238安远大围至顿界石公路改建工程等。

**水利项目：**营口水库、石圳水库、上濂水库、太平灌区、东风灌区、安远杨屋坑水库等。



**能源项目：**安远县陀秀嶼风力发电建设项目、大唐江西安远狮头山二期分散式风电场项目、安远县天心110kV输变电工程等。

**民生项目：**市民中心、城南初中、城南小学、城东小学、实验高中、欣山敬老院、托幼服务中心、新人民医院、磻角公园、城乡加油站等。





## 公示渠道

安远县人民政府网站

## 公众意见提交途径

电子邮箱：aygtkjgh@163.com

邮寄地址：安远县自然资源局国土空间规划股

电话：0797-3752013 邮编：342100

（邮件标题或信封封面请标明“安远县国土空间总体规划意见建议”字样）

注：部分图片来源网络，如涉及版权问题，请与安远县自然资源局联系。

**安远2035，我们共同描绘！**

